

Občanské sdružení STROP

Občanská poradna STROP



Výroční zpráva za rok 2004

Občanské sdružení STROP zaregistrováno u Ministerstva vnitra 2.5.2002.

IČO: 265 90 620

Adresa: Tř.T.Bati 1276, 760 01 Zlín

Telefon: 577 019 914

E-mail: strop-zlin@volny.cz

www stránky: www.volny.cz/strop-zlin

Bankovní spojení: 35-1590910227/0100

Statutární zástupce: Mgr. Veronika Hofrová

Občanská poradna STROP je zřizována Občanským sdružením STROP

Zahájení provozu: 3.3.2003

Sídlo: Tř.T.Bati 1276, 760 01 Zlín

Telefon: 577 019 914

E-mail: strop-zlin@volny.cz

www.stranky: www.volny.cz/strop-zlin

Ředitelka poradny: Mgr. Veronika Hofrová

Občanská poradna STROP je členem Asociace občanských poraden



Poradenství

Občanské poradenství se řídí zásadami Asociace občanských poraden – hlavními principy je bezplatnost, nestrannost, nezávislost a diskrétnost.

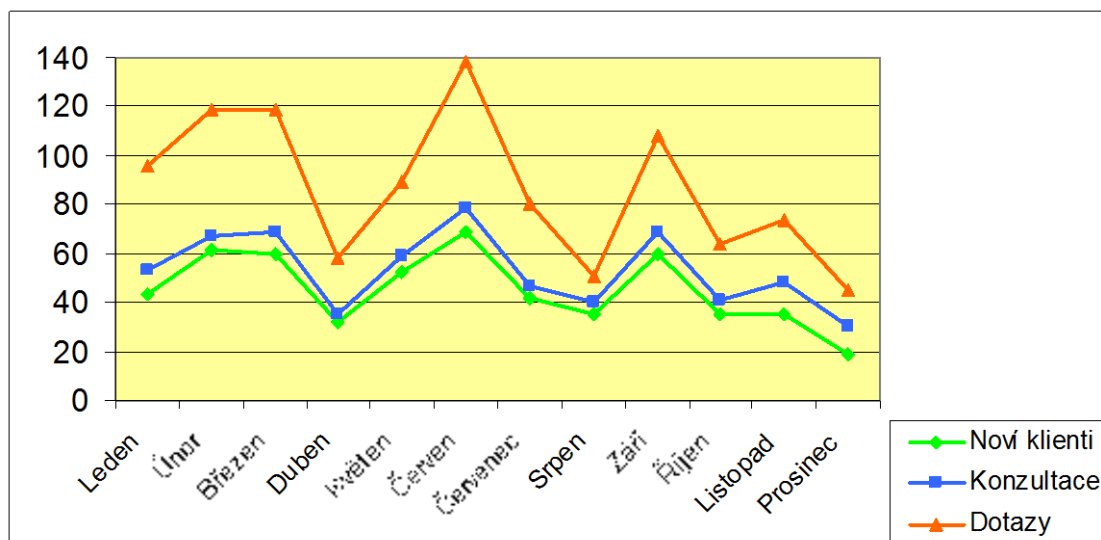
Bezplatnost – služby poradny jsou pro klienty bez výjimky bezplatné proto, aby byly přístupné pro všechny klienty bez ohledu na jejich sociální situaci; poradna nezjišťuje sociální situaci jednotlivých klientů.

Nestrannost – poradenství je objektivní, poradce respektuje přání klienta ohledně řešení jeho problému, není ovlivněn ani názory a zájmy subjektů, které se na činnosti poradny finančně či jinak podílejí.

Nezávislost – poradce eliminuje vlastní postoje a názory, poradenství není závislé na názoru poradce, který nesmí být ovlivněn ani svými osobními sympatiemi.

Diskrétnost – poradna poskytuje poradenství i anonymně, nezjišťuje osobní údaje klientů, sdělení mezi poradcem a klientem jsou důvěrná a bez souhlasu klienta se poradce o jeho problému nikde nezmiňuje s výjimkou odborných supervizí. V rámci supervizí je kladen důraz na problém, který poradce prezentuje tak, aby totožnost klienta nebyla odhalena. Případné kroky, které poradce činí v zájmu klienta (telefonáty, doprovod při osobním jednání apod.) činí zásadně jen s jeho souhlasem.

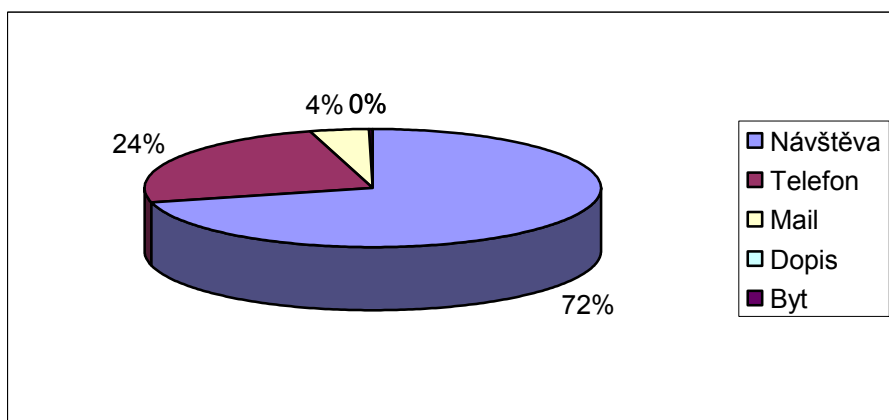
V roce 2004 se na občanskou poradnu se svými problémy obrátilo 543 klientů, se kterými proběhlo 647 konzultací. Celkem bylo zodpovězeno 1041 dotazů klientů. Počet nových klientů, konzultací a dotazů v jednotlivých měsících zobrazuje následující graf.



Graf č.1 – počet klientů, konzultací a dotazů v jednotlivých měsících.

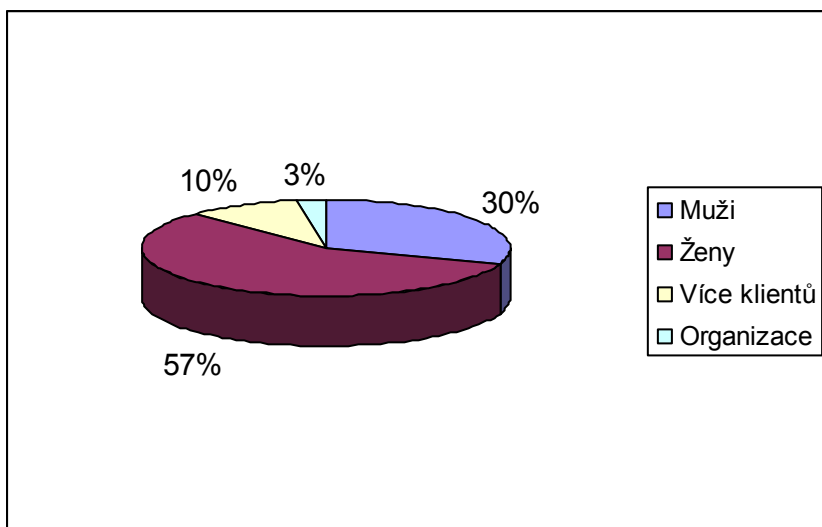
Klienti se na poradnu obraceli zejména osobně (451 konzultací), konzultovali své problémy ale také po telefonu (155 konzultací), mailovou poštou (27 případů). Jeden klient kontaktoval

poradnu dopisem, jedna konzultace proběhla také v bytě klienta, který se vzhledem ke svému zdravotnímu stavu nemohl do poradny dostavit sám.



Graf č.2 – Forma konzultace

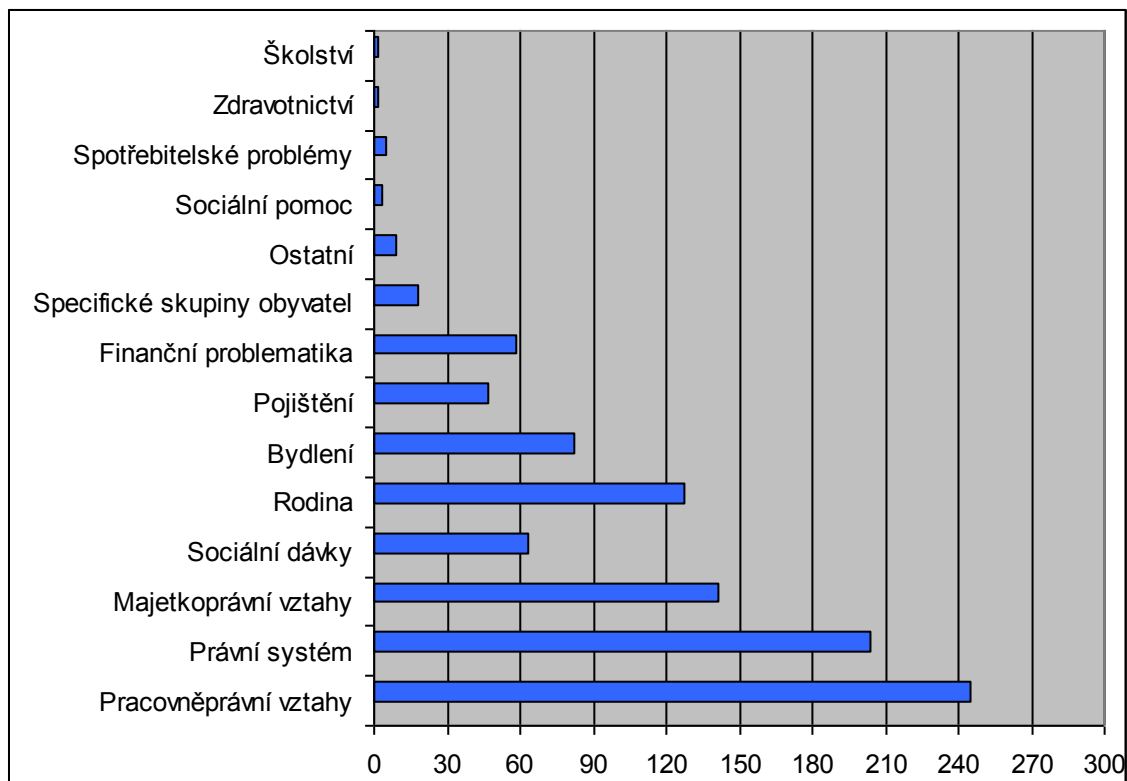
Na poradnu se významně častěji obracely ženy než muži, ve více než padesáti případech přišlo ke konzultaci více klientů, čtrnáctkrát poradna pomáhala nějaké organizaci.



Graf č.3 – Struktura klientů v poradně

Pokud jde o počet dotazů na jednotlivé oblasti poradenství, stejně jako v předchozím roce poradna nejčastěji zodpovídala dotazy z oblasti pracovně-právních vztahů. Časté byly dále dotazy z oblasti právního systému (pravidla řízení před soudem, činnost a pravomoc soudů, postavení účastníka řízení, opravné prostředky apod.), dále majetkoprávní vztahy (zde zejména společné jmění manželů, přechod majetku – dědictví, dary apod.), a to často ve spojení s problémy v oblasti rodinných vztahů (rozvodové situace, rodičovská zodpovědnost,

vyživovací povinností). Se všemi výše uvedenými problémy se pak pojí oblast sociálních dávek (dávky sociální péče a státní sociální podpory). Naopak minimálně se vyskytovaly problémy u oblasti školství, zdravotnictví a spotřebitelské problémy.



Graf č.4 –Četnost dotazů podle jednotlivých oblastí

Propagace poradenství

Informace o činnosti poradny mohli klienti získat z mnoha zdrojů - jedná se zejména o Úřad práce ve Zlíně a Úřad práce v Kroměříži, sociální odbory městských úřadů v regionu, Poradna pro rodinu ve Zlíně, Poradna pro ženy, Policie ČR, kluby důchodců. Klienti jsou dále odkazováni i z Kanceláře veřejného ochránce práv, Nejvyššího kontrolního úřadu, od jednotlivých poslanců a senátorů Parlamentu ČR (jedná se spíše o ojedinělé případy). Občanskému poradenství byl věnován hodinový pořad v Českém rozhlase Brno.

Další činnost

V únoru 2004 poradna uspořádala meziresortní pracovní seminář na téma **Domácí násilí**. Zúčastnili se ho pracovníci poradenských a sociálních institucí ve Zlíně, pracovnice OP Valašské Meziříčí, zástupci Policie ČR. Účastníci se navzájem informovali o tom, jak problém domácího násilí řeší, v jaké formě se s ním setkávají a co jim v této oblasti chybí. V říjnu 2004 se ředitelka poradny zúčastnila semináře o domácím násilí pro pracovníky policejní stanice Fryšták (okres Zlín) – cílem bylo seznámit policisty s nabídkou služeb občanské poradny, zejména pak s nabídkou služeb pro oběti domácího násilí.

V dubnu 2004 se Občanská poradna STROP stala členem Asociace občanských poraden.

V rámci zvyšování kvality služeb poradna spolupracovala s občanskými poradnami Trialog Brno, občanskou poradnou v Rychnově nad Kněžnou a ve Valašském Meziříčí. Poradci z těchto poraden se setkávaly v pravidelném dvouměsíčních intervalech zejména za účelem případové supervize.

Finanční část

Údaje jsou uváděny v korunách a jsou zaokrouhlené na celé koruny.

Celkový rozpočet – příjmy: 206 600 Kč

Zdroje financování:

Název subjektu	Částka v Kč	Procentní podíl
Ministerstvo práce a sociálních věcí	103 100	50%
Zlínský kraj	45 000	22%
Sociální fond města Zlína	40 000	19%
Firma Hanák	12 000	6%
Jan Hrnčířík	5 000	2,5%
Ing. David Hofr	1 500	0,5%

Výdaje:

Celkem: 205 760

Z toho provozní náklady: 49 533

osobní náklady: 156 227

Podrobný rozpis nákladů

Druh finančních prostředků				Skutečně celkové neinvest. náklady projektu
Celkový objem neinvestičních finančních prostředků:				205 760
z toho:	a) osobní náklady celkem:			156 227
	v tom:	mzdové náklady		120 646
		v tom:	hrubé mzdy	101 646
			OON na DPP	19 000
		odvody na soc. a zdrav. pojištění		35 581
		v tom:	pojistné ke mzdám	35 581
	b) provozní náklady - celkem:			49 533
	v tom:	materiálové náklady		9 736
			kancelářské potřeby	2 230
			vybavení DDHM do 40 tis. Kč	5 145
			ostatní materiál	2 361
	v tom:	nemateriálové náklady		39 797
		v tom:	energie	12 000
			cestovné	740
		v tom:	cestovné zaměstnanců	740
			ostatní služby	11 759
		v tom:	spoje celkem	5 368
			nájemné	250
			právní a ekonom. služby	5 000
			jiné ostatní služby	1 141
			ostatní náklady	15 298
		v tom:	daně a poplatky	10 000
			pojistné	2 400
			propagace	570
			vedení účtu	2 328