

Občanské sdružení STROP

Občanská poradna STROP



Výroční zpráva za rok 2005

Občanské sdružení STROP zaregistrováno u Ministerstva vnitra 2.5.2002.

IČO: 265 90 620

Adresa: Tř.T.Bati 1276, 760 01 Zlín

Telefon: 577 019 914

E-mail: strop-zlin@volny.cz

www stránky: www.volny.cz/strop-zlin

Bankovní spojení: 35-1590910227/0100

Statutární zástupce: Mgr. Veronika Hofrová

Občanská poradna STROP je zřizována Občanským sdružením STROP

Zahájení provozu: 3.3.2003

Sídlo: Tř.T.Bati 1276, 760 01 Zlín

Telefon: 577 019 914

E-mail: strop-zlin@volny.cz

www.stranky: www.volny.cz/strop-zlin

Ředitelka poradny: Mgr. Veronika Hofrová

Občanská poradna STROP je členem Asociace občanských poraden



Poradenství

Občanské poradenství se řídí zásadami Asociace občanských poraden – hlavními principy je bezplatnost, nestrannost, nezávislost a diskrétnost.

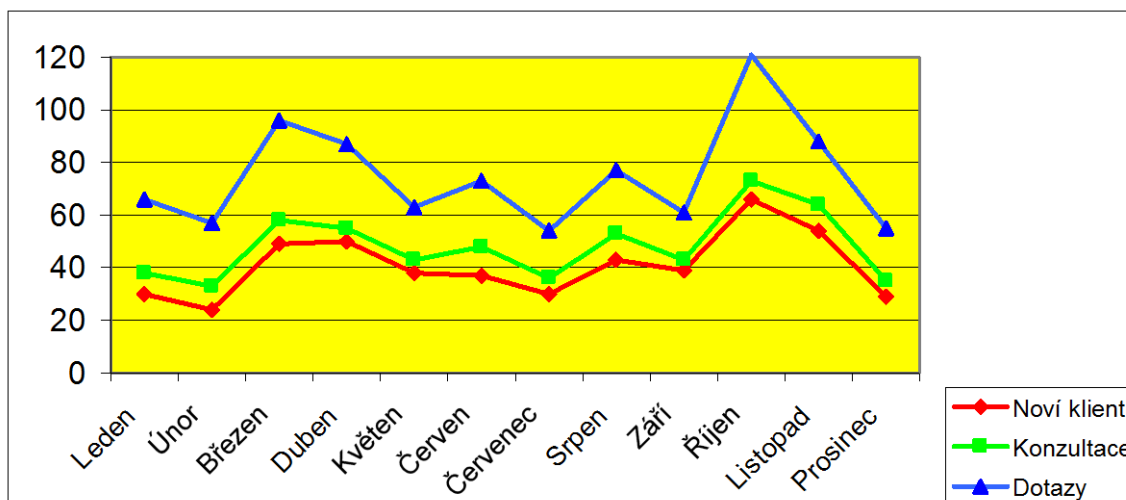
Bezplatnost – služby poradny jsou pro klienty bez výjimky bezplatné proto, aby byly přístupné pro všechny klienty bez ohledu na jejich sociální situaci; poradna nezjišťuje sociální situaci jednotlivých klientů.

Nestrannost – poradenství je objektivní, poradce respektuje přání klienta ohledně řešení jeho problému, není ovlivněn ani názory a zájmy subjektů, které se na činnosti poradny finančně či jinak podílejí.

Nezávislost – poradce eliminuje vlastní postoje a názory, poradenství není závislé na názoru poradce, který nesmí být ovlivněn ani svými osobními sympatiemi.

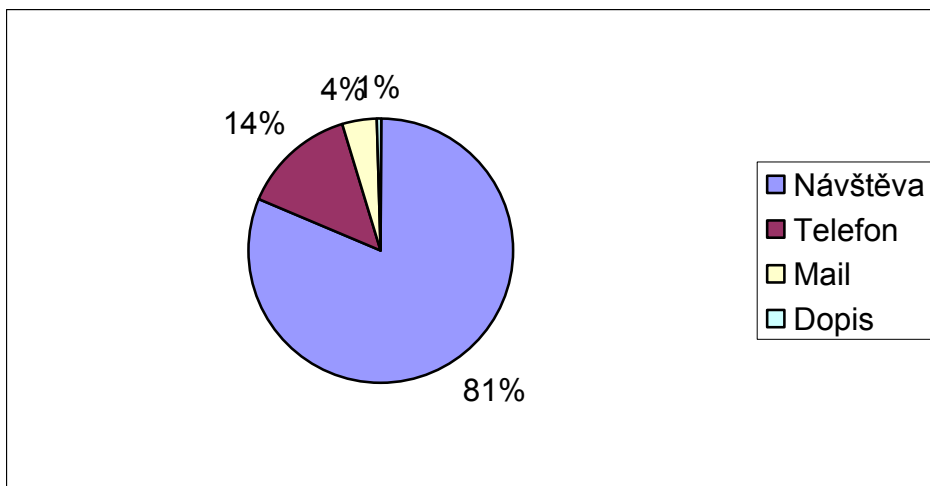
Diskrétnost – poradna poskytuje poradenství i anonymně, nezjišťuje osobní údaje klientů, sdělení mezi poradcem a klientem jsou důvěrná a bez souhlasu klienta se poradce o jeho problému nikde nezmiňuje s výjimkou odborných supervizí. V rámci supervizí je kladen důraz na problém, který poradce prezentuje tak, aby totožnost klienta nebyla odhalena. Případné kroky, které poradce činí v zájmu klienta (telefonáty, doprovod při osobním jednání apod.) činí zásadně jen s jeho souhlasem.

V roce 2005 se na občanskou poradnu se svými problémy obrátilo 489 klientů, se kterými proběhlo 579 konzultací. Celkem bylo zodpovězeno 898 dotazů klientů. Počet nových klientů, konzultací a dotazů v jednotlivých měsících zobrazuje následující graf.



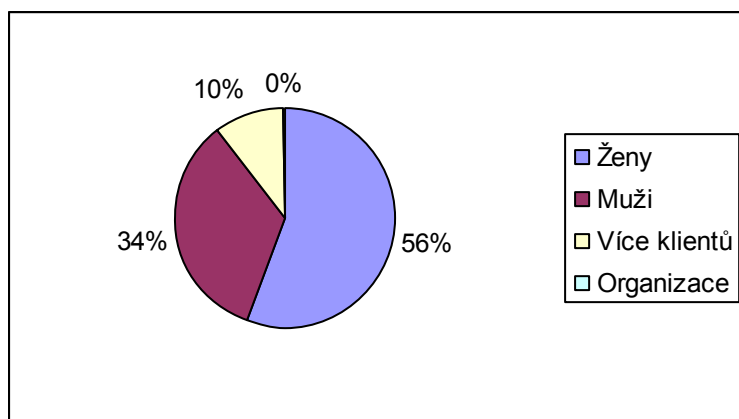
Graf č.1 – počet klientů, konzultací a dotazů v jednotlivých měsících.

Klienti se na poradnu obraceli zejména osobně (471 konzultací), konzultovali své problémy ale také po telefonu (80 konzultací), mailovou poštou (24 případů).



Graf č.2 – Forma konzultace

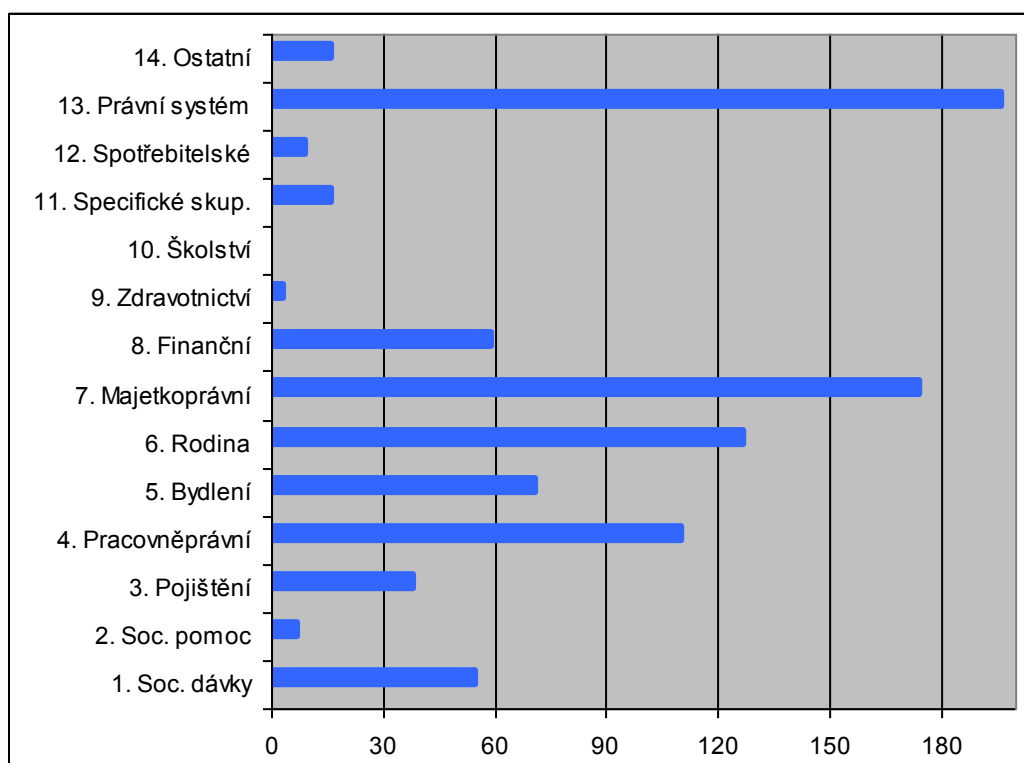
Na poradnu se významně častěji obracely ženy než muži, v padesáti případech přišlo ke konzultaci více klientů, jedenkrát poradna pomáhala nějaké organizaci.



Graf č.3 – Struktura klientů v poradně

Pokud jde o počet dotazů na jednotlivé oblasti poradenství, nejčastěji se klienti zajímali o problematiku právního systému (pravidla řízení před soudem, činnost a pravomoc soudů, postavení účastníka řízení, opravné prostředky apod.), dále majetkoprávní vztahy (zde zejména společné jmění manželů, přechod majetku – dědictví, dary apod.), a to často ve spojení s problémy v oblasti rodinných vztahů (rozvodové situace, rodičovská zodpovědnost, vyživovací povinnost). Se všemi výše uvedenými problémy se pak pojí oblast sociálních dávek (dávky sociální péče a státní sociální podpory). Silně zastoupeny byly také dotazy z oblasti pracovního práva – ukončení pracovního poměru, vyplacení mzdy a dalších náhrad,

pracovní doba, práva a povinnosti zaměstnanců. Naopak minimálně se vyskytovaly problémy u oblasti školství, zdravotnictví a spotřebitelské problémy.



Graf č.4 – Četnost dotazů podle jednotlivých oblastí

Propagace poradenství

Informace o činnosti poradny mohli klienti získat z mnoha zdrojů - jedná se zejména o Úřad práce ve Zlíně a Úřad práce v Kroměříži, sociální odbory městských úřadů v regionu, Poradna pro rodinu ve Zlíně, Poradna pro ženy, Policie ČR, kluby důchodců. Klienti jsou dále odkazováni i z Kanceláře veřejného ochránce práv, Nejvyššího kontrolního úřadu, od jednotlivých poslanců a senátorů Parlamentu ČR (jedná se spíše o ojedinělé případy). V září se uskutečnila schůzka k propagaci občanského poradenství na krajském úřadě Zlínského kraje, zúčastnili se jí zástupci Asociace občanských poraden a zástupci občanských poraden v kraji, na straně druhé se schůzky zúčastnil radní Zlínského kraje pro sociální oblast a další pracovníci krajského úřadu. O této schůzce byly publikovány články v regionálních denících.

Další činnost občanské poradny

- pravidelné supervize ve spolupráci s OP Trialog, Rychnov nad Kněžnou a Valašské Meziříčí
- školení k informační databázi (šest dní – trestní právo, exekuce, problematika Evropské unie)
- spolupráce s Občanskou poradnou Trialog – poradenské centrum, na přípravě občanské poradny v Uherském Hradišti na vstup do AOP
- náslechy v Občanské poradně při Občanském sdružení Pod křídly ve Valašském Meziříčí
- účast poradce v pořadech Českého rozhlasu Brno – sociálně právní poradna
- prosinec 2005 – kontrola dodržování standardů kvality občanského poradenství

Další činnost

V prosinci získalo Občanské sdružení STROP pověření k výkonu sociálně právní ochrany dětí.

Občanské sdružení STROP se ve spolupráci s občanskými sdruženími Trialog a Trialog – poradenské centrum podílelo na zajišťování odborné přípravy pěstounů a osvojitelů.

Aktivní účast na celostátním semináři k aktuálním otázkám náhradní rodinné péče.

Finanční část

Údaje jsou uváděny v korunách a jsou zaokrouhlené na celé koruny.

Celkový rozpočet – příjmy: 304 797 Kč

Zdroje financování:

Název subjektu	Částka v Kč	Procentní podíl
Ministerstvo práce a sociálních věcí	209 000	69%
Zlínský kraj	30 000	10%
Sociální fond města Zlína	35 000	11%
Občanské sdružení STROP	30 797	10%

Výdaje:

Celkem: 304 797 Kč

Z toho provozní náklady: 88 115 Kč

mzdové náklady: 216 682 Kč

Veškeré náklady byly vynaloženy na poskytování sociálních služeb.

Podrobný rozpis nákladů

Druh finančních prostředků		Skutečné náklady na realizaci projektu
Celkový objem neinvestičních finančních prostředků (celkové náklady):		304 797
z toho: a) mzdové náklady celkem:		216 682
	v tom: hrubé mzdy:	160 498
	OON - celkem:	0
	v tom: OON na DPČ ^{II)}	
	OON na DPP ^{III)}	
	odvody na soc. a zdr.poj.:	56 184
z toho: b) provozní náklady celkem:		88 115
	v tom: materiálové	27 842
	v tom: potraviny	
	vybavení DHIM	20 256
	kancelářské potřeby	5 354,5
	odborná literatura	2 231,5
	energie	12 000
	v tom: teplo	
	elektřina	
	vodné	
	stočné	
	služby spojené s výpůjčkou prostor	12 000
	služby	24 633
	v tom: ekonomické služby	10 000
	školení a kurzy	
	ASPI, aktualizace ID	10 000
	kopírování	1 432,5
	propagace	
	supervize	3 200
	cestovní náklady	8 163
	v tom: cestovní příkazy	8 163
	opravy a údržba	0
	spoje celkem	7 354
	v tom: Telekomunikace	6 985
	poštovné	368,5
	jiné celkem:	8 124
	v tom: pojistné	2 400
	sdužovací poplatek AOP	2 000
	poplatek za vedení účtu	3 155
	penále OSSZ	160
	poplatky	409