

# **Občanské sdružení STROP**

**Občanská poradna STROP**



**Výroční zpráva za rok 2006**

**Občanské sdružení STROP** zaregistrováno u Ministerstva vnitra 2.5.2002.

IČO: 265 90 620

Adresa: Tř.T.Bati 1276, 760 01 Zlín

Telefon: 577 019 914

E-mail: [sdruzeni@strop-zlin.cz](mailto:sdruzeni@strop-zlin.cz)

www stránky: [www.strop-zlin.cz](http://www.strop-zlin.cz)

Bankovní spojení: 35-1590910227/0100

Statutární zástupce: Mgr. Veronika Hofrová

**Občanská poradna STROP** je zřizována Občanským sdružením STROP

Zahájení provozu: 3.3.2003

Sídlo: Tř.T.Bati 1276, 760 01 Zlín

Telefon: 577 019 914

E-mail: [strop-zlin@volny.cz](mailto:strop-zlin@volny.cz)

[www.stranky: www.volny.cz/strop-zlin](http://www.stranky: www.volny.cz/strop-zlin)

Ředitelka poradny: Mgr. Veronika Hofrová

Občanská poradna STROP je členem Asociace občanských poraden



**Občanské sdružení STROP** je od 21.12.2005 držitelem pověření k výkonu sociálně právní ochrany dětí. Pověření vydal Krajský úřad Zlínského kraje.

# Poradenství

Občanské poradenství se řídí zásadami Asociace občanských poraden – hlavními principy je bezplatnost, nestrannost, nezávislost a diskrétnost.

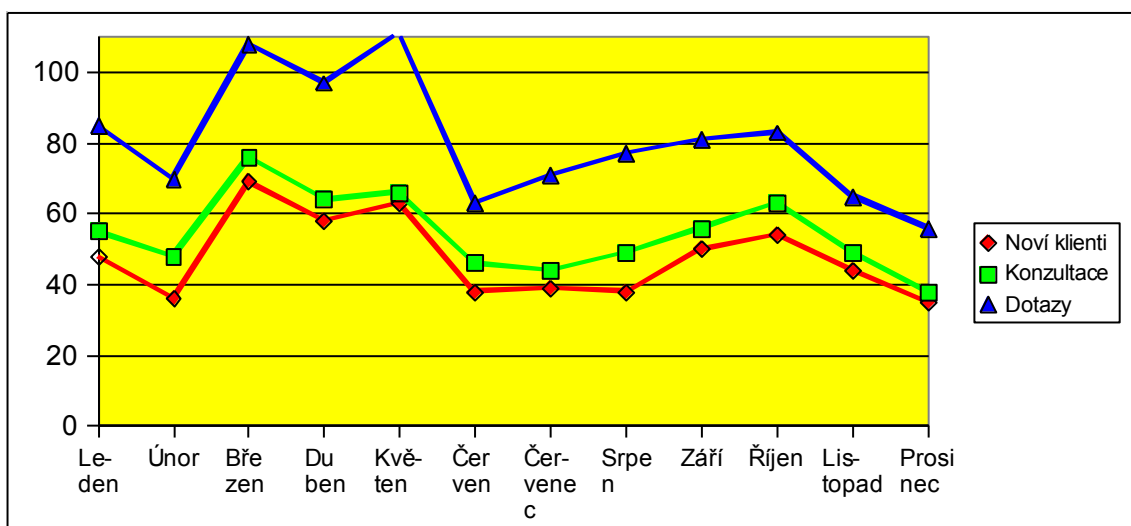
*Bezplatnost* – služby poradny jsou pro klienty bez výjimky bezplatné proto, aby byly přístupné pro všechny klienty bez ohledu na jejich sociální situaci; poradna nezjišťuje sociální situaci jednotlivých klientů.

*Nestrannost* – poradenství je objektivní, poradce respektuje přání klienta ohledně řešení jeho problému, není ovlivněn ani názory a zájmy subjektů, které se na činnosti poradny finančně či jinak podílejí.

*Nezávislost* – poradce eliminuje vlastní postoje a názory, poradenství není závislé na názoru poradce, který nesmí být ovlivněn ani svými osobními sympatiemi.

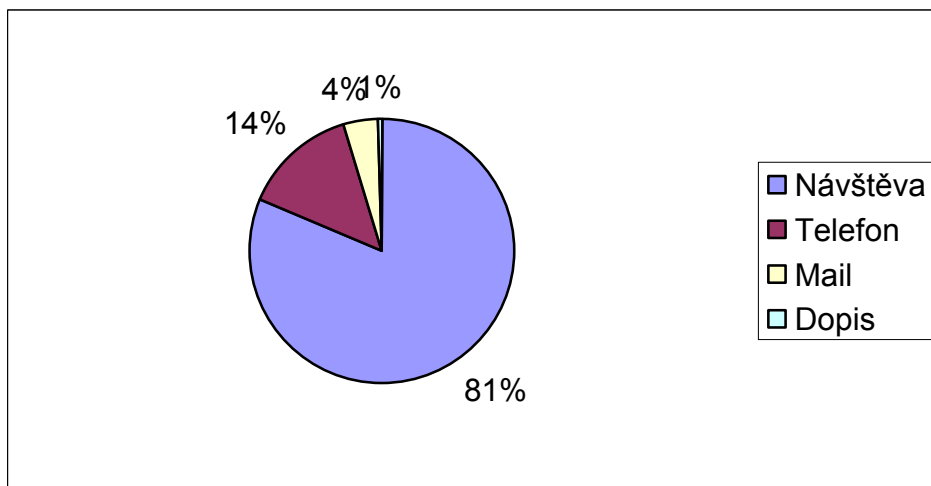
*Diskrétnost* – poradna poskytuje poradenství i anonymně, nezjišťuje osobní údaje klientů, sdělení mezi poradcem a klientem jsou důvěrná a bez souhlasu klienta se poradce o jeho problému nikde nezmiňuje s výjimkou odborných supervizí. V rámci supervizí je kladen důraz na problém, který poradce prezentuje tak, aby totožnost klienta nebyla odhalena. Případné kroky, které poradce činí v zájmu klienta (telefonáty, doprovod při osobním jednání apod.) činí zásadně jen s jeho souhlasem.

V roce 2006 se na občanskou poradnu se svými problémy obrátilo 572 klientů, se kterými proběhlo 654 konzultací. Celkem bylo zodpovězeno 967 dotazů klientů. Počet nových klientů, konzultací a dotazů v jednotlivých měsících zobrazuje následující graf.



Graf č.1 – počet klientů, konzultací a dotazů v jednotlivých měsících.

Klienti se na poradnu obraceli zejména osobně (503 konzultací), konzultovali své problémy ale také po telefonu (110 konzultací), mailovou poštou (38 případů).



Graf č.2 – Forma konzultace

Pokud jde o počet dotazů na jednotlivé oblasti poradenství, nejčastěji se klienti zajímali o problematiku právního systému (pravidla řízení před soudem, činnost a pravomoc soudů, postavení účastníka řízení, opravné prostředky apod.), dále majetkoprávní vztahy (zde zejména společné jmění manželů, přechod majetku – dědictví, dary apod.), a to často ve spojení s problémy v oblasti rodinných vztahů (rozvodové situace, rodičovská zodpovědnost, vyživovací povinnost). Se všemi výše uvedenými problémy se pak pojí oblast sociálních dávek (dávky sociální péče a státní sociální podpory). Silně zastoupeny byly také dotazy z oblasti pracovního práva – ukončení pracovního poměru, vyplacení mzdy a dalších náhrad, pracovní doba, práva a povinnosti zaměstnanců. Naopak minimálně se vyskytovaly problémy u oblasti školství, zdravotnictví a spotřebitelské problémy.

### **Propagace poradenství**

Informace o činnosti poradny mohli klienti získat z mnoha zdrojů - jedná se zejména o Úřad práce ve Zlíně a Úřad práce v Kroměříži, sociální odbory městských úřadů v regionu, Poradna pro rodinu ve Zlíně, Poradna pro ženy, Policie ČR, kluby důchodců. Klienti jsou dále odkazováni i z Kanceláře veřejného ochránce práv, Nejvyššího kontrolního úřadu, od jednotlivých poslanců a senátorů Parlamentu ČR (jedná se spíše o ojedinělé případy).

## **Kontrola kvality**

V období od prosince 2005 do května 2006 proběhla v poradně kontrola dodržování standardů kvality občanských poraden AOP. Občanská poradna STROP získala certifikát kvality, podle kterého poskytuje vysoce kvalitní služby v souladu se standardy kvality.

## **Další činnost**

### **Sociálně právní ochrana dětí**

V prosinci 2005 získalo Občanské sdružení STROP pověření k výkonu sociálně právní ochrany dětí.

V roce 2005 bylo řešeno 27 případů z oblasti sociálně právní ochrany dětí. Poradenství bylo zaměřeno zejména na situace, kdy děti nežijí s oběma svými rodiči (rozvodové a porozvodové situace, děti svěřené v péči jiných osob).

Občanské sdružení STROP se ve spolupráci s občanským sdružením TRIADA – poradenské centrum podílelo na zajišťování odborné přípravy pěstounů a osvojitelů.

Aktivní účast na celostátním semináři k aktuálním otázkám náhradní rodinné péče.

## Finanční část

Údaje jsou uváděny v korunách a jsou zaokrouhlené na celé koruny.

**Celkový rozpočet – příjmy:** 394 552 Kč

### Zdroje financování:

Název subjektu	Částka v Kč	Procentní podíl
Ministerstvo práce a sociálních věcí	220 700	56%
Zlínský kraj	70 000	18%
Sociální fond města Zlína	45 000	11%
Občanské sdružení STROP	58 852	15%

### Výdaje:

Celkem: 394 552 Kč

Z toho provozní náklady: 115 955 Kč

mzdové náklady: 278 597 Kč

Veškeré náklady byly vynaloženy na poskytování sociálních služeb.



## Podrobný rozpis nákladů

Druh finančních prostředků		Skutečné náklady na realizaci projektu
<b>Celkový objem neinvestičních finančních prostředků (celkové náklady):</b>		<b>394 552</b>
z toho: <b>a) mzdové náklady celkem:</b>		<b>278 597</b>
	v tom: <b>hrubé mzdy:</b>	<b>206 362</b>
	<b>OON - celkem:</b>	<b>0</b>
	v tom: OON na DPČ <sup>II)</sup>	
	OON na DPP <sup>III)</sup>	
	<b>odvody na soc. a zdr.poj.:</b>	<b>72 235</b>
z toho: <b>b) provozní náklady celkem:</b>		<b>115 955</b>
	v tom: <b>materiálové</b>	<b>34 933</b>
	v tom: potraviny	
	vybavení DHIM	<b>32 480</b>
	kancelářské potřeby	<b>1 218</b>
	odborná literatura	<b>1 235</b>
	<b>energie</b>	<b>0</b>
	<b>služby</b>	<b>44 659</b>
	v tom: ekonomické služby	<b>12 000</b>
	školení a kurzy	
	ASPI, aktualizace ID	<b>10 000</b>
	pronájem www domény	<b>893</b>
	supervize	<b>2 400</b>
	pořízení DNM do 60 tis. Kč	<b>1 623</b>
	spoje	<b>5 743</b>
	služby spojené s výpůjčkou prostor	<b>12 000</b>
	<b>cestovní náklady</b>	<b>27 532</b>
	v tom: cestovní příkazy	<b>27 532</b>
	<b>jiné celkem:</b>	<b>8 831</b>
	v tom: pojistné	<b>2 400</b>
	sdrůžovací poplatek AOP	<b>2 000</b>
	poplatek za vedení účtu	<b>3 125</b>
	pojistné k výkonu SPOD	<b>1 306</b>